

Le uest

Juillet 2023-NO 149 La revue des Saint-Rochois (es)

PROCHAINE RENCONTRE DU CONSEIL MUNICIPAL

**Mardi 8 août 2023
à 20 h
au 270, Route 125**

Vacances

**VEUILLEZ PRENDRE NOTE QUE
LE BUREAU MUNICIPAL
SERA FERMÉ POUR LES VACANCES
DU 21 JUILLET AU
7 AOÛT INCLUSIVEMENT**

Pierre Mercier, maire

Conseillers :

Siège 1 : Luc Duval

Siège 2 : Charles Smith

Siège 3 : Josianne Chayer

Siège 4 : Francis Mercier

Siège 5 : Sylvain Lafortune

Siège 6 : Jean Bélanger

*Sherron Kollar,
Directrice générale
et greffière-trésorière poste 7550*

*Gaétan Hudon,
Inspecteur municipal, poste 7551
inspecteur@saint-roch-ouest.ca*



municipalité de
SAINT-ROCH-OUEST

L'agriculture, c'est dans notre nature

MAIRIE

270, Route 125, Saint-Roch-Ouest (Québec) J0K 3H0

T 450-588-6060 **F** 579-795-0358

www.saint-roch-ouest.ca • info@saint-roch-ouest.ca

HORAIRE

Mardi, Mercredi & Jeudi • 8 h 30 à 16 h 30

Depuis 1921



• Mot du Maire •

Bonjour, chers amis St-Rochois(es),

Cet été, prenez le temps de découvrir ou de redécouvrir votre MRC. Laissez-vous tenter par la panoplie d'activités et de kiosques alimentaires ouverts près de chez vous durant la période estivale.

De plus, vous avez sûrement remarqué une œuvre sur le terrain de la mairie. Il s'agit de l'œuvre de l'artiste Pascale Archambault, intitulée Semence reine, cette sculpture fait partie du magnifique projet «^oChouette! Parcours d'Art en milieu rural^o», de la MRC de Montcalm.

Descriptif de l'œuvre :



Cette œuvre est fortement inspirée de la Municipalité de Saint-Roch-Ouest. Cette sculpture parle de labeur et de semence. Elle symbolise l'édification d'une œuvre et de ses grandes étapes, et la continuité de sa construction à travers le temps. Elle représente également l'utilisation des forces naturelles tels que le courant de l'eau (pour un moulin) ou la richesse de la terre permettant aux hommes et aux femmes d'accomplir leurs travaux. Une tradition orale et gestuelle qui apporte une vie riche et une transmission à travers les générations.

La pierre incarne le passage du temps par sa structure et sa solidité. Taillée en courbe, elle est séparée en deux par un courant sinueux qui rappelle la rivière L'Achigan et ses terres environnantes. Coiffée par une couronne de mains, elle symbolise et évoque la graine en éclosion. Nourrie par une terre riche, les semis s'ouvrent vers la lumière. Le parcours d'Art en milieu rural de la MRC de Montcalm, vous propose l'Art sous toutes ses formes, afin de révéler l'identité de notre territoire.

Vous pouvez vous procurer le dépliant pour le parcours d'Art dans toutes les municipalités de la MRC de Montcalm. Ainsi, vous découvrirez la culture montcalmoise, ses producteurs locaux, la beauté de ses paysages et la richesse de son patrimoine historique.

Bon parcours!

Sur ce, je vous souhaite un bel été, rempli d'activités et de bons moments. Soyez prudents sur la route!

Pierre Mercier, Maire

• Table des matières •

Mot du maire	2
Table des matières	3
Résumé des délibérations du conseil municipal	4-5
Communiqué de presse • Bonifier l'intervention (clientèle vulnérable)	6-7
Communiqué de presse • Inauguration d'un nouvel appareil	8
Communiqué de presse • Soins palliatifs et fin de vie	9 à 11
Communiqué de presse • Recrutement CISSS	12
Communiqué de presse • Nouveaux médecin	13
Communiqué de presse • Cuisson sur le BBQ	14
Communiqué de presse • Animaux sauvages	15
Comment prévenir les punaise de lits	16
Savez-vous comment réagir à une surdose d'opioïdes?	17
Profitez de l'été sans mauvaises surprises	18
ACEF Lanaudière	19
Bibliothèque Alice-Parizeau	20
Club DADOQ Saint-Esprit	21
Collectes	22
Programme québécois de gestion des pneus	23
Communiqué de presse • investissement 13M\$	24
Programme SARL / Fêtes Gourmandes	25
Programmation Juillet et Août	26
Jeux de la MRC	27
Fête des récoltes	28

RÉSUMÉ DES DÉLIBÉRATIONS DU CONSEIL MUNICIPAL SÉANCE

ORDINAIRE TENUE LE 4 JUILLET 2023

INVITATION AU TOURNOI DE GOLF-VILLE DE SAINT-LIN-LAURENTIDES

Il est résolu de procéder à l'achat deux (2) billets pour le golf et souper, qui aura lieu le 24 août au Club de golf le Grand Duc et le souper à la salle L'Opale. Les profits générés par ce tournoi de golf seront entièrement versés au Centre des femmes Montcalm.

INVITATION AU TOURNOI DE GOLF-CLUB DES OPTIMISTES DE SAINT-ESPRIT

Il est résolu de procéder à l'achat quatre (4) billets pour le golf et souper, qui aura lieu le 12 août au Club de golf de Rawdon et le souper au sentier de l'érable. Les profits générés par ce tournoi de golf seront consacrés à l'Aide à la jeunesse.

OCTROI DU CONTRAT-REFONTE DU SITE INTERNET

CONSIDÉRANT QUE le conseil municipal souhaite faire une refonte complète de son site

Web;

Il est résolu d'octroyer un contrat annuel à Numérique.ca pour le forfait Entourage, afin de mettre en place un nouveau site internet au coût de 1 500 \$ du 1er août 2023 au 1^{er} août 2023, et de le renouveler d'année en année;

De plus, l'offre inclus le forfait à petit prix (créations de 3 formulaires) gratuit pour la première année. Si l'on désire le garder, il y aura avec un coût supplémentaire de 600 \$ pour les années subséquentes.

COMMISSAIRES À L'ASSERMENTATION

Il est résolu d'autoriser le renouvellement de M. Pierre Mercier, maire, et de Mme Sherron Kollar, directrice générale et greffière-trésorière à renouveler leurs demandes auprès du Ministère de la Justice afin de les nommer comme commissaire à l'assermentation.

DÉCLARATION LANAUDOISE POUR L'ENVIRONNEMENT

Il est résolu que la municipalité de Saint-Roch-Ouest adhère à la Déclaration en environnement de Lanaudière (DEL-23) afin d'adresser les enjeux liés à la lutte et l'adaptation aux changements climatiques.

REMBOURSEMENT DE TAXES / UN TROP PERÇU MATRICULE 9079 69 8862

CONSIDÉRANT QU'une erreur de taxation a eu lieu dans une mise à jour concernant le matricule 9079 69 8862;

Il est résolu d'autoriser le remboursement du trop-perçu au matricule 9079 69 8862.

TECQ-2019-2024

Attendu que

- La municipalité a pris connaissance du Guide relatif aux modalités de versement de la contribution gouvernementale dans le cadre du Programme de la taxe sur l'essence et de la contribution du Québec (TECQ) pour les années 2019 à 2024;
- La municipalité doit respecter les modalités de ce guide qui s'appliquent à elle pour recevoir la contribution gouvernementale qui lui a été confirmée dans une lettre de la ministre des Affaires municipales et de l'Habitation.

Il est résolu que la municipalité atteste par la présente résolution que la programmation de travaux n° 5 comporte des coûts réalisés véridiques et reflète les prévisions de coûts des travaux admissibles.

Communiqué de presse

Bonifier l'intervention auprès des clientèles vulnérables grâce à la création d'une équipe mixte offrant des services policiers et psychosociaux

Joliette, le 13 juin 2023 - Le Centre intégré de santé et de services sociaux (CISSS) de Lanaudière, le Centre d'amitié autochtone de Lanaudière (CAAL) et la Sûreté du Québec (SQ) ont présenté aujourd'hui à Joliette la nouvelle équipe mixte d'intervention - policiers et intervenants communautaires (EMIPIC) desservant le territoire de la MRC de Joliette. L'entente entre les trois partenaires permet de répondre adéquatement aux besoins spécifiques des clientèles vulnérables, allochtones et autochtones, et d'offrir des services culturellement adaptés, grâce à la mise en commun des compétences respectives.

L'EMIPIC est composée de deux patrouilleuses et d'un patrouilleur de la Sûreté et de deux intervenantes psychosociales du CISSS de Lanaudière. Pour la population autochtone, l'EMIPIC s'appuiera sur l'équipe d'intervention du CAAL disponible 7 jours sur 7, 24 h sur 24 pour assurer un service culturellement sécurisant.

La mission principale de l'EMIPIC consiste à favoriser une orientation rapide des personnes en situation de vulnérabilité vers les ressources d'aide du réseau public et communautaire. L'intervention de l'équipe mixte vise ainsi à améliorer l'accès aux services et à réduire la judiciarisation des clientèles desservies.

L'EMIPIC fait de l'intervention avant, pendant et après une situation de crise, ainsi que de la prévention, en collaboration avec les partenaires institutionnels et communautaires. Elle participe à des activités de prévention et de promotion sur les problématiques vécues par les personnes vulnérables.

Citations :

Nous sommes très fiers de ce partenariat avec le CISSSLan et la SQ. Cette entente novatrice respecte notre liberté d'action et notre identité culturelle et est le résultat d'une confiance qui se bâtit au jour le jour avec des partenaires majeurs du milieu institutionnel. Tout en préservant notre indépendance, nous serons ainsi en mesure de soutenir la population autochtone de Lanaudière en collaboration avec le CISSSLan et la SQ.

*Jennifer Brazeau, directrice générale,
Centre d'amitié autochtone de Lanaudière*

POUR DIFFUSION IMMÉDIATE
Code de diffusion CNW 66 + hebdomos régionaux

Pour le patient

Québec inaugure un nouvel appareil pour détecter des anomalies métaboliques à l'Hôpital Pierre-Le Gardeur

Québec, le 21 juin 2023 - Le ministre de la Santé, Christian Dubé, et le député de Masson, Mathieu Lemay, sont heureux de souligner l'inauguration du nouvel appareil de tomographie par émission de positrons (TEP scan) à l'Hôpital Pierre-Le Gardeur. Il s'agit d'un bel exemple d'innovation dans le réseau de la santé, permettant de le rendre plus performant, comme c'est l'objectif du Plan santé.

L'implantation du TEP scan permettra aux patients et patientes de la région de Lanaudière de bénéficier de diagnostics plus efficaces. Il est prévu que, dès la première année, quelque 300 examens soient réalisés sur cette plateforme.

Le TEP scan est un appareil de pointe qui permet de détecter la présence d'anomalies métaboliques et de les localiser de manière bien précise. Cette technologie est très utile, notamment dans certains cas de cancers, et également utilisée pour de l'imagerie neurologique, par exemple, pour détecter la démence ou la maladie d'Alzheimer, ainsi que pour des maladies infectieuses ou cardiaques.

Rappelons que l'innovation fait partie des éléments phares du Plan santé présenté par le ministre Dubé en mars 2022. Pour se transformer, le système de santé et de services sociaux doit relever le défi de l'innovation, ce qui pourra se concrétiser en dotant les professionnels des bons outils pour intervenir efficacement.

Citations :

« L'implantation d'un TEP scan à l'Hôpital Pierre-Le Gardeur est une innovation importante, qui permettra de favoriser un meilleur diagnostic et une prise en charge plus efficace de nombreux problèmes de santé sérieux, particulièrement des cancers. C'est un gain notable pour les patients qui ont besoin de ces services. Dans ces cas précis, un diagnostic précoce peut faire toute la différence dans l'efficacité des soins et des traitements entrepris. Cet exemple d'innovation permet de rendre notre réseau de la santé plus performant, et c'est l'un des objectifs de notre Plan santé. »

Christian Dubé, ministre de la Santé

« L'ajout de cet appareil à l'offre de soins et de services à l'Hôpital Pierre-Le Gardeur est une excellente nouvelle pour les gens d'ici. Je suis fier que notre gouvernement soutienne un projet comme celui-ci, qui permettra aux usagers de recevoir les soins et les services dont ils ont besoin à proximité de leur domicile. Je tiens aussi à souligner la contribution de la Fondation Santé Sud de Lanaudière, qui s'est mobilisée au cours des dernières années pour permettre la réalisation du projet. »

Mathieu Lemay, député de Masson

Faits saillants :

- Le projet représente un investissement total de 7,9 millions \$. L'implantation de l'appareil a notamment été rendue possible grâce à une contribution de la Fondation Santé Sud de Lanaudière, à hauteur de 2,5 millions \$.

Communiqué de presse

Pour diffusion immédiate

Soins palliatifs et de fin de vie | S'unir pour bonifier l'offre de soins et de services dans le nord de Lanaudière

Saint-Charles-Borromée, le 27 juin 2023 - C'est avec une grande satisfaction que le Centre intégré de santé et de services sociaux (CISSS) de Lanaudière, Medifice, la Caisse Desjardins de Joliette et du Centre de Lanaudière ainsi que la Fondation pour la Santé du Nord de Lanaudière s'unissent dans le cadre du projet du Pavillon de soins palliatifs et de fin de vie, qui verra le jour dans le nord de la région.

Rappelons que, situé dans un environnement distinct, personnalisé et bienveillant pour l'accompagnement de la personne en fin de vie et des proches, ce pavillon permettra l'ajout de 10 lits de soins palliatifs dans le nord de Lanaudière, à proximité du Centre hospitalier De Lanaudière (CHDL), où l'aide médicale à mourir sera également offerte.

En complément à l'annonce faite par la ministre responsable des Aînés et ministre déléguée à la Santé, Sonia Bélanger, nous sommes heureux de vous préciser la portée de l'implication des partenaires locaux pour la réalisation de ce projet attendu.

Face à cet important besoin en matière de soins palliatifs et de fin de vie pour le secteur nord de la région, le CISSS et ses partenaires ont rencontré les conditions gagnantes afin que le projet puisse se concrétiser. De fait, le CISSS possède un terrain vacant sur lequel il est possible de construire une installation, le ministère de la Santé et des Services sociaux a confirmé le financement pour les frais récurrents annuels et les partenaires veulent s'impliquer financièrement en offrant notamment un bâtiment entièrement aménagé, dans lequel les équipes du CISSS pourront offrir les soins et les services. Aussi, des représentants de la communauté participeront à l'élaboration de la programmation.

« Je suis ravie de constater la mobilisation du milieu, de voir des partenaires des secteurs d'affaires et philanthropiques s'allier et se concerter pour développer un projet d'envergure à dimension humaine pour la région. Le bien-être des usagers est au cœur de ce partenariat et d'autres représentants de la communauté sont également présents pour soutenir la réalisation de ce beau projet. Cette collaboration est essentielle puisqu'elle permet de bonifier l'offre de soins et de services de proximité à la population lanauchoise. Nous sommes choyés de voir autant de générosité au bénéfice de la communauté », mentionne Maryse Poupart, présidente-directrice générale du CISSS de Lanaudière.

Des partenaires à la fois investisseurs et agents de développement

La Caisse Desjardins de Joliette et du Centre de Lanaudière

La Caisse Desjardins de Joliette et du Centre de Lanaudière est enchantée d'annoncer un investissement de 1 500 000 \$ pour la réalisation de cet important projet collectif au bénéfice de la communauté. À la suite d'une longue réflexion, c'est avec enthousiasme que le conseil d'administration a répondu positivement à l'appel.

« Cet investissement de 1,5 M\$ constitue l'engagement financier le plus important de notre histoire. Il démontre comment votre coopérative soutient directement et concrètement le bien-être de ses membres et de sa collectivité » a déclaré Joël Landry, directeur général de la Caisse Desjardins de Joliette et du Centre de Lanaudière. « Nous sommes fiers de nous associer à des partenaires de cœur, tous aussi engagés envers la santé et la bienveillance de la population lanaudoise. »

Medifice

Marcel Landry, président et fondateur de Medifice, souhaite laisser un legs important à la région de Lanaudière et c'est pourquoi il s'est engagé personnellement à faire un don de 1 M\$ pour la réalisation du projet. En plus, Medifice assurera le bon déroulement des travaux et mettra à contribution ses partenaires d'affaires.

« Ma famille et moi sommes très attachés à Lanaudière; nous y sommes d'ailleurs établis depuis plus de 60 ans! C'est avec fierté et avec cœur que je fais cette contribution afin de remettre à la communauté lanaudoise ce que nous y avons reçu », précise Marcel Landry, président et fondateur de Medifice.

Fondation pour la Santé du Nord de Lanaudière

Quant à la Fondation pour la Santé du Nord de Lanaudière, son implication financière permettra l'achat d'équipements, de mobilier et d'autres fournitures requises. Sa contribution s'élèvera à la hauteur de 1 150 000 \$ et une campagne de financement sera déployée, en collaboration avec Medifice, dans le but d'amasser 1 M\$, supplémentaire, à investir dans le projet.

« La Fondation est plus qu'honorée de contribuer à ce projet d'envergure, qui témoigne d'une belle et grande volonté du milieu à se mobiliser pour offrir davantage de soins à sa communauté. La réalisation de ce projet, effectuée de façon concertée, est tout à fait en concordance avec nos valeurs et avec l'esprit philanthropique qui nous guide au sein de notre organisation », affirment Renelle Nicoletti et Stéphanie Morin, coprésidentes de la Fondation pour la Santé du Nord de Lanaudière.

Mentionnons que cette étroite collaboration avec les partenaires du milieu permet au CISSS de Lanaudière d'obtenir gracieusement une bâtisse entièrement aménagée (mobilier et équipements) afin d'y offrir des soins palliatifs et de fin de vie complémentaires à ceux déjà existants sur le territoire. Ainsi, une plus grande fluidité dans la trajectoire de soins et de services offerts par l'équipe interdisciplinaire du CISSS sera assurée. À terme, ce pavillon deviendra la propriété du CISSS.

- 30 -

Source : Centre intégré de santé et de services sociaux de Lanaudière

Renseignements Pascale Lamy
Direction des affaires institutionnelles et des relations publiques
Centre intégré de santé et de services sociaux de Lanaudière
Pascale.lamy@ssss.gouv.qc.ca



Sur la photo, première rangée en bas, de gauche à droite : Jean-Robert Laporte, représentant de la Caisse Desjardins de Joliette et du Centre de Lanaudière, Maude Malo, directrice générale de la Fondation pour la Santé du Nord de Lanaudière, Lucie Morin, représentante de la communauté, Marcel Landry, président et fondateur de Medifice. À l'arrière, de gauche à droite : Myriam Laporte, présidente du conseil d'administration de la Caisse Desjardins de Joliette et du Centre de Lanaudière, Jean-Louis Fréchette, représentant de la communauté, Maryse Poupart, présidente-directrice générale du CISSS de Lanaudière, Renelle Nicoletti, présidente du conseil d'administration de la Fondation pour la Santé du Nord de Lanaudière, Joël Landry, directeur général de la Caisse Desjardins de Joliette et du Centre de Lanaudière, Caroline Martel, conseillère cadre à la Direction générale au CISSS de Lanaudière.

Le CISSS poursuit ses activités de recrutement à travers des rassemblements estivaux

Joliette, 4 juillet 2023 - Le Centre intégré de santé et de services sociaux (CISSS) de Lanaudière sera présent lors de plusieurs événements au cours de l'été. Ces rassemblements animés représentent d'excellentes occasions pour notre équipe de recruteurs d'aller à la rencontre des Lanaudois afin de leur faire découvrir les avantages d'œuvrer en santé et services sociaux, tout en leur démontrant la qualité de vie et de pratique à travailler à proximité de leur domicile.

C'est l'occasion de venir nous rencontrer et d'échanger dans une ambiance conviviale. Avec plus de 200 titres d'emplois disponibles, nous sommes à la recherche de gens passionnés, compétents, motivés et intéressés à occuper un emploi dans divers secteurs d'activités, tels que les services alimentaires, l'assistance à la personne, les soins infirmiers et cardiorespiratoires, les services administratifs et informatiques, les services de réadaptation, les services psychosociaux, les laboratoires et la pharmacie, etc.

L'équipe du Service de la dotation et de la planification de la main-d'œuvre se renouvelle constamment afin de promouvoir les postes à pourvoir et d'attirer une main-d'œuvre qualifiée. Voilà pourquoi ses efforts se concentrent tout particulièrement dans la région afin d'offrir de bons emplois, bien rémunérés et jumelés à des avantages sociaux intéressants pour les travailleurs d'ici. Notre équipe sur place répond aux questions et peut renseigner les gens sur les nombreuses possibilités d'emplois qui s'offrent aux gens qui iront à leur rencontre. Voici d'ailleurs les activités prévues à l'agenda à ne pas manquer :

- Spectacle de Marjo à Lavaltrie le 7 juillet, de 16 h à 20 h;
- Ciné-parc éphémère à Berthierville le 14 juillet, de 18 h à 21 h;
- Course *Cross-Country Zen Nature* à Saint-Zénon le 20 août, de 8 h à 12 h;
- Course *Prison Break* à Rawdon le 26 août, de 8 h à 12 h;
- Rendez-vous country à Saint-Michel-des-Saints le 2 septembre, de 10 h à 15 h;
- Internationaux de tennis junior à Repentigny le 2 septembre, de 12 h à 16 h;
- Course *Trail des Pionniers* de Saint-Donat le 16 septembre, de 8 h à 12 h.

Pourquoi choisir le CISSS de Lanaudière?

Travailler au CISSS de Lanaudière, c'est la possibilité de travailler à proximité de votre domicile, d'évoluer dans différents milieux et différentes missions (hôpital, CLSC, CHSLD, centre de réadaptation, etc.), d'intégrer des équipes interdisciplinaires dévouées et de vous développer professionnellement dans un environnement stimulant et valorisant.

Nous vous invitons à consulter régulièrement la section carrières de notre site Web à l'adresse suivante : ciss-lanaudiere.gouv.qc.ca/carrieres/. Rappelons que vous pouvez naviguer pour :

- Consulter les emplois disponibles et réserver une *entrevue en ligne*;
- Déposer un curriculum vitae dans la section *Candidature spontanée* si vous ne trouvez pas l'emploi convoité;
- Recevoir une *alerte-emploi* en indiquant vos champs d'intérêt. Vous recevrez un courriel dès qu'un poste sera affiché;
- Voir le calendrier des événements dans la section *Activités de recrutement*.

Suivez-nous sur nos réseaux sociaux. Plusieurs possibilités s'offrent à vous. Nous avons une place pour vous. Venez à notre rencontre pour joindre nos équipes!

Félicitations aux nouveaux médecins de famille formés dans Lanaudière!

Joliette, le 5 juillet 2023 - Dans le cadre d'activités spéciales des finissants, c'est avec fierté que le Centre intégré de santé et de services sociaux (CISSS) de Lanaudière a récemment tenu à honorer les 16 résidents en médecine familiale, soit 7 ayant complété leur formation au Groupe de médecine de famille universitaire (GMF-U) du Nord de Lanaudière et 9, au GMF-U du Sud de Lanaudière.

De ce nombre, 8 médecins ont choisi d'exercer leur pratique en médecine familiale dans la région de Lanaudière venant ainsi en renfort aux équipes en place. Il s'agit d'une excellente nouvelle visant à améliorer l'accès aux médecins de famille pour la population lanauchoise.

Soulignant l'importance de la formation en région des médecins de famille pour assurer la relève, M^{me} Maryse Poupart, présidente-directrice générale du CISSS de Lanaudière, tient à féliciter chaleureusement les nouveaux diplômés de ces 2 cohortes : « Je tiens à souligner l'excellence ainsi que le professionnalisme et l'engagement remarquables dont fait preuve cette jeune relève passionnée ayant à cœur de répondre aux besoins de santé de notre population. Nous souhaitons à tous ces nouveaux médecins une pratique et un avenir enrichissants au service de la communauté. »

Les GMF-U, des lieux d'enseignement stimulants

En plus de prodiguer des services médicaux à la clientèle de façon exemplaire, les GMF-U sont des lieux de formation et d'enseignement stimulants pour les résidents qui travaillent en étroite collaboration avec divers professionnels.

Photos - bas de vignette



Les médecins résidents du GMF-U du Sud de Lanaudière - cohorte 2023 (de gauche à droite) : D^{re} Sophie Souaid, D^r Benoît Drouin, D^r Maxime St-Onge, D^{re} Gabrielle Daigneault, D^{re} Arianne Lamarre, D^{re} Rachel Groleau, D^r Hadi Hammoud, D^{re} Catherine Cyr et D^r Éric Lessard.



Les médecins résidents du GMF-U du Nord de Lanaudière - cohorte 2023 : D^{re} Fanny Giguère, D^{re} Eve-Marie Girard, D^{re} Camille St-Amand, D^{re} Bao Tram Do, D^{re} Camille Dulude, D^{re} Marie-Eve Garceau et D^{re} Faiza Trabelsi.

Communiqué de presse

Pour diffusion immédiate

Cuisson sur le BBQ Conseils pour prévenir les intoxications alimentaires

Joliette, le 4 juillet 2023 - Avec l'arrivée du beau temps, la cuisson sur le BBQ est populaire. La Direction de santé publique tient à rappeler à la population l'importance de bien faire cuire les viandes et les volailles sur le BBQ afin de prévenir les intoxications alimentaires et les gastroentérites graves pouvant être associées à la bactérie *E. coli* communément appelée la *maladie du hamburger*, à la salmonellose ou à l'infection à *Campylobacter*. Ces gastroentérites bactériennes occasionnent des symptômes graves qui peuvent occasionner de la fièvre, des crampes abdominales, du sang dans les selles et des diarrhées importantes.

Mesures de prévention à suivre

- **S'assurer de la conservation adéquate des aliments.** La viande et la volaille ne doivent pas être décongelées à la température de la pièce. Il faut plutôt le faire au réfrigérateur, au four à micro-ondes ou au four conventionnel, immédiatement avant la cuisson.
- **Se laver les mains avec de l'eau et du savon avant la manipulation de la nourriture.** Répéter le lavage des mains lors de la manipulation des viandes crues ou après avoir touché à des objets ayant été en contact avec ces aliments (ex. : l'assiette et les ustensiles).
- **S'assurer que la cuisson soit adéquate.** Les viandes hachées et attendries doivent toujours être bien cuites. Le jus écoulé doit être clair et non rosé.
- **Éviter la contamination croisée.** Il est donc recommandé d'utiliser de la vaisselle et des ustensiles propres une fois la cuisson terminée et de désinfecter adéquatement les surfaces ayant servi à la préparation des viandes ou de la volaille crues.
- **Ne jamais consommer de viandes crues.**
- Faire mariner les aliments au réfrigérateur. **Ne pas réutiliser une marinade ayant servi pour la viande ou la volaille crues à moins de la faire bouillir.**
- **Aliments non consommés.** Vous devez les placer à demi-couvert sans tarder dans le réfrigérateur. Lorsque les aliments sont bien refroidis, couvrez hermétiquement les contenants. Rappelez-vous de ne pas conserver des aliments à des températures dangereuses, soit de 4°C à 60°C (les bactéries se développent rapidement). En cas de doute, jetez-les!

Pour plus de renseignements, consultez les sites Web suivants :

www.quebec.ca/sante/alimentation/salubrite-des-aliments/preparation-aliments-cuisson-securitaires/cuisson-temperatures-internes/viande-hachee.

www.quebec.ca/sante/alimentation/intoxications-alimentaires/.

Les chauves-souris et les animaux sauvages pourraient avoir la rage. Évitez leur contact!

Joliette, le 6 juillet 2023 - La saison estivale est à nos portes, les sorties extérieures sont plus fréquentes ainsi que le risque de contacts avec les animaux. La Direction de santé publique de Lanaudière tient à rappeler à la population les comportements sécuritaires à adopter afin de prévenir le risque d'exposition au virus de la rage.

Ce virus se transmet généralement par la salive d'un animal sauvage ou domestique infecté lors d'une morsure, d'une griffure ou d'un contact avec une plaie fraîche ou une muqueuse (bouche, nez, yeux).

Prévenir les morsures et la rage

- Évitez d'approcher, de toucher, de caresser, de nourrir ou de soigner des animaux inconnus, errants ou sauvages, même s'ils ont l'air inoffensifs.
- Gardez les chiens attachés ou en laisse dans un endroit à l'abri des animaux sauvages.
- Apprenez aux enfants les comportements sécuritaires à adopter envers les animaux et ne laissez jamais les jeunes enfants sans surveillance en présence d'un animal. Des outils éducatifs sont disponibles à l'adresse suivante : www.chusj.org/fr/soins-services/T/Traumatologie/Prevention-des-traumatismes/Prevention-des-morsures-de-chien.
- Empêchez les ratons laveurs, les mouffettes et les chauves-souris de s'approcher des habitations et des lieux abritant des animaux domestiques en bloquant les voies d'accès aux bâtiments et aux poubelles. Pour en savoir plus, consultez la page des [Solutions dissuasives](#) du ministère des Forêts, de la Faune et des Parcs.

Mesures à prendre si vous avez été mordu ou griffé par un animal ou si avez peut-être été en contact avec une chauve-souris :

1. Même si la plaie vous semble sans gravité, nettoyez-la immédiatement à grande eau et au savon pendant 10 à 15 minutes. Lors de contact avec une chauve-souris, la plaie est souvent non visible, mais peut être à risque.
2. **Contactez rapidement** Info-Santé 811, option 1 : Il est important d'agir rapidement suite à une morsure d'animal et avant l'apparition des symptômes puisqu'il n'existe aucun traitement contre la rage. Il faut être vacciné rapidement pour prévenir l'apparition de la maladie. L'infirmière d'Info-Santé vous informera s'il est nécessaire que vous consultiez un professionnel de la santé.

Pour plus de renseignements sur la prévention des morsures animales et de la rage, consultez les sites et le document suivants :

- www.quebec.ca/sante/problemes-de-sante/a-z/rage-chez-humain.
- publications.msss.gouv.qc.ca/msss/fichiers/2019/19-277-01F.pdf.



La grande saison des déménagements bat son plein, savez-vous comment prévenir les infestations de punaises de lit?

Il peut être tentant de ramasser un meuble qui a été mis à la rue pour agrémenter son chez-soi, mais celui-ci pourrait être infesté.

Les punaises de lit sont des insectes de petite taille, sans ailes, qui se nourrissent du sang des êtres humains et des animaux pendant leur sommeil. Logées dans les articles qu'elles infestent, elles peuvent être transportées sans peine d'une pièce à l'autre. Les punaises de lit ne peuvent pas grimper facilement sur le métal ou sur les surfaces polies et encore moins voler ou sauter. Elles peuvent s'inviter chez n'importe qui, ce n'est pas une question de propreté.

Il est très difficile de se débarrasser des punaises de lit. En cas d'infestation, il est fortement recommandé de faire appel à un spécialiste certifié de la lutte antiparasitaire. Pour être efficaces, cependant, **les traitements antiparasitaires doivent combiner des méthodes physiques et des mesures de prévention.**

Les conseils suivants pourront vous aider à prévenir une infestation :

Portez attention aux objets que vous rapportez à la maison

- Examinez chaque article que vous introduisez pour la première fois dans votre domicile, y compris les livres usagés, les nouveaux meubles ou ceux achetés dans les ventes de débarras ou dans les boutiques d'antiquités.
- Les nouveaux matelas sont souvent livrés dans les mêmes camions que ceux utilisés pour transporter les vieux matelas. Prenez soin de vérifier soigneusement votre nouveau matelas avant de l'introduire dans votre domicile. Exigez que votre nouveau matelas soit scellé avant d'être livré.
- Ne ramassez jamais un matelas ou un sofa abandonné sur le trottoir.
- Vérifiez votre véhicule après avoir aidé un ami à déménager.

Limitez les endroits où elles peuvent se dissimuler

- Éliminez le désordre.
- Passez souvent l'aspirateur, y compris sous les lits et derrière la tête de lit.
- Réparez le papier peint décollé ou retirez-le et resserrez les plaques des prises de courant, le cas échéant.
- Vérifiez les points d'entrée possibles sur les murs mitoyens ainsi que les ouvertures qui donnent accès à l'intérieur des murs (entrée de tuyauterie, de câblage ou autre service public).



Savez-vous comment réagir à une surdose d'opioïdes?

Les festivals et les rassemblements battront leur plein tout l'été. Si vous consommez des opioïdes ou que vous connaissez des proches qui le font, soyez prudents. Toute personne qui utilise des opioïdes prescrits ou vendus dans la rue s'expose au risque de faire une surdose (ou overdose).

Reconnaissez les signes et les symptômes d'une surdose

La puissance et la nature des opioïdes disponibles dans la rue restent indéterminées et peuvent varier. Cela peut accroître le risque de surdose et de décès. Des opioïdes très puissants appelés fentanyl et carfentanil peuvent s'avérer particulièrement dangereux. Les opioïdes affectent la partie de votre cerveau qui contrôle la respiration. Si vous prenez plus d'opioïdes que ce que l'organisme peut supporter, votre respiration ralentira. Cela peut entraîner la perte de connaissance ou même la mort. Les signes et les symptômes d'une surdose comprennent aussi :

- la difficulté à marcher, à parler, à rester éveillé
- les lèvres ou les ongles bleus ou gris
- les pupilles très petites
- la peau froide et moite
- des étourdissements et de la confusion
- une somnolence extrême
- des bruits de suffocation, des gargouillements ou des ronflements
- une respiration lente, faible ou inexistante
- l'incapacité à se réveiller, même si la personne est secouée ou qu'on lui crie après

• Comment réagir à une surdose d'opioïdes

Si vous pensez vous trouver devant une personne en train de faire une surdose, appelez tout de suite le 9-1-1 ou la ligne d'aide d'urgence locale.

Donnez à la personne de la naloxone si vous en avez à votre disposition, en attendant l'arrivée de l'aide médicale.

Une surdose constitue toujours une urgence. Même dans le cas où quelqu'un a pris de la naloxone, les effets de celle-ci peuvent se dissiper avant que la personne ne se soit complètement remise. Certaines personnes pourraient également avoir besoin de plus d'une dose. Appelez les secours en tout temps.

Si vous consommez des opioïdes, vous pouvez réduire le risque de surdose en :

- n'en consommant pas seul
- connaissant votre niveau de tolérance (la dose limite que vous pouvez prendre)
- ayant à votre disposition une trousse de naloxone et en sachant comment l'utiliser
- prenant une petite dose d'opioïdes d'abord pour en vérifier la puissance
- ne prenant pas d'opioïdes avec de l'alcool ou d'autres médicaments (sauf indication contraire)

Profitez de l'été sans mauvaises surprises Ne gâchez pas vos vacances avec des coups de soleil ou de chaleur, des intoxications alimentaires ou une mauvaise utilisation du barbecue.



L'été est arrivé avec ses moments de rassemblements et d'activités de plein air. Les conseils suivants vous aideront à profiter de la belle saison en toute sécurité, à vous protéger, ainsi que vos proches. Évitez les maladies liées à la chaleur! En période de chaleur accablante, il est important de rester au frais et de s'hydrater.

Quels sont les signes et les symptômes d'une maladie liée à la chaleur?

L'épuisement par la chaleur peut causer des éruptions cutanées, des crampes musculaires, des étourdissements ou l'évanouissement, des nausées ou des vomissements, la transpiration abondante, des maux de tête, une soif extrême, une urine foncée et une diminution du débit urinaire. Si vous manifestez l'un de ces symptômes en période de chaleur accablante, **dirigez-vous immédiatement vers un lieu frais et buvez de l'eau préférablement.**

Le coup de chaleur se manifeste par une température élevée du corps, la confusion et le manque de coordination, des étourdissement ou l'évanouissement, aucune transpiration, mais la peau rouge et très chaude. **Le coup de chaleur est une urgence médicale! Composez immédiatement le 911.**

Pour savoir comment intervenir, prenez connaissance de la page Web **Les premiers soins à prodiguer en cas de coup de soleil et de maladie liée à la chaleur.**

Rappelez-vous aussi **d'appliquer un écran solaire** lorsque l'indice UV est de 3 ou plus. Utilisez un écran solaire à «large spectre» et «résistant à l'eau» avec **un facteur de protection solaire (FPS) d'au moins 30.**

Prévenez les intoxications alimentaires! Le risque d'intoxications alimentaires augmente en été, car des bactéries nuisibles peuvent se multiplier rapidement dans des conditions chaudes et humides. Ces cinq principes vous aideront à prévenir les maladies d'origine alimentaire :

1. Évitez la contamination croisée. Servez-vous de vaisselle, de planches à découper et d'ustensiles différents pour la viande crue et la viande cuite, ainsi que pour les fruits et les légumes et pour la viande.

2. Réfrigérez. Ne laissez pas les aliments à la température ambiante durant plus d'une heure pendant les journées estivales chaudes. Tenez la glacière loin de la lumière directe du soleil et évitez de l'ouvrir trop souvent.

3. Séparez. Mettez la viande, la volaille et les fruits de mer crus dans le fond de la glacière, dans des contenants ou des sacs de plastique refermables, afin d'empêcher les jus de couler sur les autres aliments.

4. Nettoyez. Lavez vous les mains et adoptez des techniques de nettoyage adéquates.

5. Cuisez. La chaleur tue les bactéries. La viande, la volaille et les fruits de mer doivent être cuits à une température sécuritaire de cuisson interne afin d'éliminer les bactéries. Servez-vous d'un thermomètre numérique pour aliments pour vérifier la température.



PROFITEZ DES VACANCES SANS VOUS RUINER !

Les vacances arrivent à grands pas. L'objectif de plusieurs vacanciers est de se reposer et de passer du bon temps. Beaucoup en profitent aussi pour participer à des festivals, visiter des lieux d'intérêt, s'amuser à la plage et dans les parcs thématiques. La hausse des prix peut toutefois freiner l'enthousiasme de certaines personnes. L'ACEF vous propose des trucs pour vous amuser sans vous ruiner.

• FAIRE UN BUDGET ET CHOISIR LES ACTIVITÉS

Avant tout, il faut fixer le montant d'argent que vous pouvez dépenser pour les vacances. L'idéal, c'est de mettre de l'argent de côté à chacune de vos périodes de paies durant l'année. Sinon, pour vous aider à le planifier et le déterminer vous pouvez utiliser les grilles budgétaires sur le site web de l'ACEF.

Ensuite, faites une liste de choses intéressantes à faire et notez le prix total à payer pour chacune d'elles. Une fois que la liste est terminée, vous pouvez demander aux membres de la famille d'indiquer leurs préférences. Leurs réponses vous aideront à faire le choix final.

Avant de vous déplacer pour les activités, faites une recherche sur internet pour trouver les meilleurs rabais. Vous pouvez aussi réserver vos places à l'avance. Ça évite de se déplacer pour rien et aussi toutes les files d'attente aux billetteries.

QUELQUES TRUCS POUR ÉCONOMISER SUR LES FRAIS LIÉS AUX ACTIVITÉS

- Apportez lunch et collations : le prix de la nourriture est souvent beaucoup plus cher sur les lieux des activités et événements.
- Respectez plus facilement votre budget avec des cartes prépayées ou des enveloppes d'argent comptant : quand l'argent est dépensé, c'est terminé.
- Les bébelles vendues dans les kiosques coûtent une fortune (colliers fluorescents, toutous, bandeaux de tête originaux, ballons, etc.). Achetez-en quelques-unes à l'avance dans un magasin près de chez vous. Vous payerez une fraction du prix
- Congelez des bouteilles d'eau la veille des sorties. En plus d'avoir de l'eau froide, elles garderont vos lunchs au frais.
- Faites des activités gratuites : un cinéma maison ou du camping dans la cour.
- Faites une promenade sur la place des festivals : c'est gratuit et vous profitez de l'ambiance de fête.
- Passez une journée à la plage ou en forêt.
- Visitez un musée gratuitement : les premiers dimanches de chaque mois, plusieurs d'entre eux sont gratuits.
- Consultez l'horaire des activités gratuites de votre ville ou des villes voisines.

Bref, utilisez votre imagination et bonnes vacances !

BIBLIOTHÈQUE ALICE-PARIZEAU

Vente de livres

Durant tout l'été jusqu'à la rentrée, presque tous les livres sont à **0,50 \$**.
Pensez-y pour vos vacances!



**WI-FI
disponible !**

LES VACANCES, LES VACANCES...

Veuillez noter que la bibliothèque sera **fermée** du **23 juillet** au **7 août** 2023. **Elle rouvrira** donc ses portes le mardi **8 août** 2023 dès **9 h**.

La chute à livres sera cependant disponible en tout temps.

Nous espérons vous revoir en grand nombre dès la réouverture.



Heures d'ouverture

Mardi	09 h 00 à 17 h 30
Mercredi	12 h 30 à 17 h 30
Jedi	12 h 30 à 17 h 30
Vendredi	12 h 30 à 19 h 00
Samedi	10 h 00 à 14 h 00

Nos coordonnées



45 des Écoles, Saint-Esprit, J0K 2L0



biblio125@reseaubibliocqjm.qc.ca



450-831-2274

TON AVENTURE.COM :

Lire et avoir du plaisir

Cet été crée ton aventure en visitant ce site : [Tonaventure.com](https://tonaventure.com)

Lire et plaisir, c'est possible avec ce site WEB amusant mis sur pied par la CRÉVALE. **Jusqu'au 31 août**, seul, en famille ou avec les amis, deviens un héros, **c'est gratuit!**

Psst. Tu cours aussi la **chance** de **gagner** l'un des nombreux **prix offerts**, d'une valeur totale de 700 \$.



LA BIBLIOTHÈQUE C'EST :

- **GRATUIT** pour tous les citoyens de Saint-Esprit et Saint-Roch-Ouest
- Jusqu'à **5** livres/documents pour **3** semaines, renouvelables
- L'**accès** à des albums, BD, romans, documentaires, biographies et revues
- L'accès **WI-FI** gratuit
- L'accès au site **biblietcie.ca**
Et une multitude d'autres services à découvrir!

Diane Lamarre et les bénévoles de la Bibliothèque Alice-Parizeau

CLUB FADOQ SAINT-ESPRIT

• NOUVEAU - VIEACTIVE •

Le début des séances VIEACTIVE à Saint-Esprit, c'est prendre le temps de se garder en forme !

Le programme **VIEACTIVE** offre une programmation d'activités physiques simples et plaisantes pour les personnes de 50 ans et plus qui souhaitent bouger en groupe pour améliorer ou maintenir une bonne forme physique.

Dès le 18 septembre, au sous-sol de l'église de Saint-Esprit
(88, rue Saint-Isidore, Saint-Esprit, QC J0K 2L0)

Quand ? Les lundis à 13 h 30

Pourquoi prendre part aux activités **VIEACTIVE?**

- Intégrer et maintenir une pratique d'activités physiques sur une base régulière
- Profiter du plaisir de bouger en groupe
- Augmenter ses capacités physiques générales (endurance musculaire et cardiovasculaire, flexibilité et contrôle du poids)
- Briser l'isolement
- Améliorer sa santé physique et prévenir les maladies chroniques (maladies cardiovasculaires, haute tension artérielle, diabète)
- Améliorer sa santé psychologique (gestion du stress, maintien des capacités cognitives)

Inscriptions : Madame Louise Lespérance,
450-839-3416

• ACTIVITÉS •

au 21 rue Principale à Saint-Esprit

12 septembre à 13 h : Début des activités (choix de 2 jeux divers à chaque semaine)

18 septembre 13 h 30 VIEACTIVE au sous-sol de l'église

19 septembre à 11 h 30 : Dîner d'ouverture qui sera suivi par les activités

24 octobre : Hommage à nos 80 ans et + qui font partie de notre Club par un dîner

12 décembre : Dîner de Noël et fermeture pour la période des Fêtes

16 janvier : Dîner d'ouverture et activités

13 février : St-Valentin

Mars-avril : Dîner de cabane à sucre

7 mai 2024 : Assemblée générale et fermeture pour la saison estivale

Bonne fête pour les personnes nées en juillet et août prochain.

Des bisous virtuels à vous!

Prompte guérison à nos membres affectés par la maladie. Vives sympathies à celles et ceux qui ont perdu un être cher.

Nos pensées vont vers vous.

Francine Vendette





Nouveau conseil 2023-2024

Francine Vendette, présidente et secrétaire 450-559-6240

Louise Lespérance, vice-présidente 450-839-3416

Francine Hétu, trésorière 450-839-6708

André Dugas, administrateur

Nicole Guillemette, administratrice

COMITÉ DE BÉNÉVOLES




Louise Sigouin, Michel Lachance et Bertrand Riopel

Suivez-nous sur Facebook :
FADOQ Saint-Esprit

@ : clubfadoq.saint.esprit@gmail.com

Les collectifs 2023

Juillet 2023

18	25
 	

Août 2023

01	08	15
 		 

Collectes des résidus domestiques dangereux (RDD) 8h00 à 17h00

Samedi **22 juillet**, Saint-Calixte
garage municipal **315, rue Lajoie**

Samedi **5 août**, Saint-Lin-Laurentides
l'Écocentre **217, rue Industrielle**

Samedi **26 août**, Saint-Ligori
parc municipal **732, rue Jetté**



Connaissez-vous le Programme québécois de gestion des pneus hors d'usage?

Administré par RECYC-QUÉBEC à travers la province, le programme soutient l'industrie québécoise de réemploi et de recyclage des pneus hors d'usage. En plus de maintenir des emplois, le programme assure à l'industrie un approvisionnement suffisant et constant en pneus hors d'usage.

Révision du droit spécifique à l'achat de pneus neufs

Le 1^{er} juillet 2023, le droit spécifique sur les pneus neufs a changé. Le droit spécifique, anciennement de 3 \$, est maintenant de 4,50 \$ pour les pneus de véhicules automobiles et de 6 \$ pour les pneus de camions.

Ainsi, la révision du droit reflète le coût de la récupération et du traitement des pneus hors d'usage en fonction de leur poids et de leur diamètre.

Étape 1

Vous laissez vos pneus hors d'usage chez l'un des **12 650 détaillants inscrits au programme, partout au Québec.**

Ils sont responsables de l'entreposage et de la récupération.

Étape 3

Des transporteurs accrédités récupèrent les pneus chez les détaillants pour les acheminer à l'un des 7 centres de traitement de la province.

En 2022, **plus de 8 millions de pneus** ont été récupérés et transformés.

Étape 2

Votre détaillant fait une demande de récupération des pneus à RECYC-QUÉBEC.

Chaque année, plus de **36 000 demandes sont traitées par le programme.**

Étape 4

Le centre de traitement transforme les pneus.

Les composants sont utilisés pour la fabrication d'une foule de nouveaux produits, des tapis agricoles améliorant le confort des animaux aux tapis d'arènes qui protègent les lames de vos patins, en passant par les pare-chocs maritimes.

Votre
gouvernement

RECYC-QUÉBEC
Québec



INVESTISSEMENTS DE 13M\$ POUR LE TOUT PREMIER HÔTEL AU QUÉBEC VOUS PERMETTANT DE DORMIR AVEC DES LIONS, SITUÉ DANS LANAUDIÈRE

Saint-Calixte, lundi 19 juin 2023 - Le Complexe Atlantide annonce sa grande nouveauté : l'Hôtel de La Cité Perdue, le tout premier hôtel au Québec vous permettant de dormir avec des lions, situé dans Lanaudière à Saint-Calixte sur le site du Complexe Atlantide. C'est un investissement majeur totalisant 13M\$, incluant l'aide financière de 2M\$ octroyée par le ministère du Tourisme grâce au Programme de soutien aux stratégies de développement touristique (PSSDT), le prêt octroyé par Développement Économique Canada de 1M\$, le soutien financier de 5M\$ des fonds propres d'Investissement Québec ainsi que l'aide financière de nos partenaires de Desjardins. « Nous sommes heureux de contribuer à la concrétisation de ce projet touristique qui permettra de répondre à l'importante demande d'hébergement et d'attraction dans la région, a mentionné Guy LeBlanc, président-directeur général d'Investissement Québec. Dans Lanaudière et aux quatre coins du Québec, nos experts travaillent quotidiennement avec les entrepreneurs et les entreprises, afin de les aider à atteindre leurs objectifs de croissance, ici comme à l'international », a ajouté M. LeBlanc. « Cet hôtel original générera d'importantes retombées économiques et sociales dans la circonscription de Rousseau, et assurément dans toute la région de Lanaudière. Il promet une expérience inoubliable à ses visiteurs, a souligné Louis-Charles Thouin, député de Rousseau et adjoint parlementaire du ministre responsable des Infrastructures. Je salue particulièrement l'engagement des promoteurs envers la protection et le bien-être des lions pensionnaires, qui bénéficieront de soins de qualité. Notre gouvernement est heureux de pouvoir appuyer ce projet », a affirmé M. Thouin. « Pour attirer les visiteurs, on a besoin de projets qui se démarquent et qui font parler d'eux. Déjà connu auprès des adeptes de sports aquatiques, le Complexe Atlantide jouira d'une visibilité encore plus grande avec cet hôtel unique et inédit qui vient rehausser l'offre d'hébergement dans Lanaudière », a mentionné Caroline Proulx, ministre du Tourisme et ministre responsable de la région de Lanaudière. Notre gouvernement est très fier d'avoir soutenu sa réalisation. Je suis convaincu qu'il contribuera à attirer une nouvelle clientèle dans notre belle région. »



Photo des invités d'honneur: Mr. Tommy Gagnon, Président du Complexe Atlantide et de l'Hôtel de La Cité Perdue, Mr. Michel Jasmin, Maire de Saint-Calixte, Mr. Denis Brochu, Directeur de Tourisme Lanaudière, Mr. Yannick Bélanger, Directeur régional Laurentides et Lanaudière d'Investissement Québec et Mr. Louis-Charles Thouin, Député de Rousseau, Membre de la Commission de l'administration publique et Adjoint parlementaire du ministre responsable des Infrastructures.



Nouveauté programme SARL



Qu'est-ce que le programme S.A.R.L.?

Le S.A.R.L. est un programme sans frais de service d'aide à la recherche de logement. Nous couvrons le territoire des Jardins-De-Napierville ainsi que le Roussillon.

Voici les divers services offerts;

- Un service de rencontre individuelle et de suivi téléphonique ou par courriel de repérage de logement sur le marché privé;
- De l'information sur différents aspects en lien avec la recherche de logement et l'habitation en général;
- La possibilité d'être accompagné lors de visite de logement;
- Soutenir les demandeurs dans leurs démarches de recherche;
- Diminuer la précarité résidentielle.

Pour communiquer avec nous:

Téléphone: 514-607-4742

Courriel: sac@omhbdc.ca

**17 AOÛT AU
20 AOÛT 2023**

PARC DES CULTURES
104, RUE SAINT-JACQUES
SAINT-JACQUES

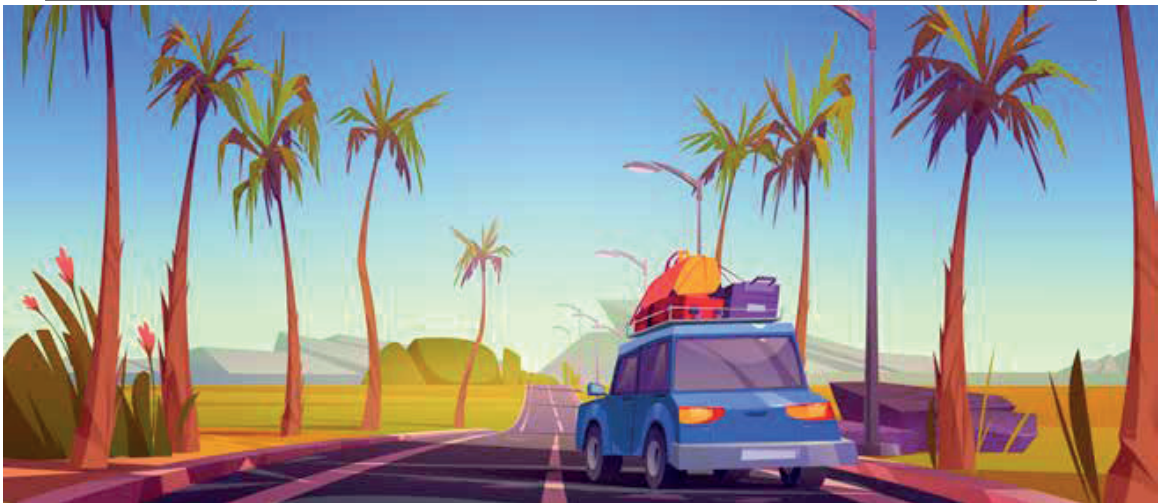
LE SITE EST OUVERT... BEAU TEMPS, MAUVAIS TEMPS!
Fêtes Gourmandes
LANAUDIÈRE

PORTE-PAROLE
**JEAN-FRANÇOIS
PLANTE**
CHEF ET CONSULTANT

Billetterie en ligne: fetesgourmandes.ca

Programmation Juillet et Août

Date	Activité	Heure	Endroit	Inscription
Juillet				
Dimanche 16 juillet	CONCERT «Ouvertures (un peu) françaises» des Écuries de Montréal	15 h	Église de Saint-Esprit	Entrée contribution volontaire (20\$ suggéré)
Jeudi 13-20-27 juillet	Café des aînés	13 h À 16 h	Parc Benny (à côté de l'église)	Tous les jeudis
Du 24 juillet au 4 août	Mairie fermée (vacances)			
Août				
Jeudi 3-10-17-24-31 août	Café des aînés	13 h À 16 h	Parc Benny (à côté de l'église)	Tous les jeudis
9 et 10 août	Jeux de la MRC Montcalm	Dès 8 h 30	Parc de la Marelle Saint-Roch-de-l'Achigan	Sur inscription Francine Hétu 450-839-6708 et Denis Bourassa 514-777-3022
Samedi 12 août	24 ^e Tournoi de golf du Club Optimiste Saint-Esprit Montcalm	Départ golf : 7 h 30 à midi Souper dès 18 h 30	Golf : Club de golf Rawdon Souper: Sentier de l'Érable, 440 rang Montcalm, Sainte-Julienne	Pour réservation départ et souper, communiquez avec Joëlle Latendresse : 450-755-8515 ou joelle@latendresseasphalte.ca
Lundi 14 août	Séance du conseil	19 h 30	Mairie (21 rue Principale)	
Mercredi 16 août	Activité d'initiation aux sports à roulettes	14 h à 17 h	Skatepark	Gratuit
17 au 20 août	Les Fêtes Gourmandes		Parc des Cultures Saint-Jacques	fetesgourmandes.ca
Dimanche 27 août	La Galopade	1er départ, dès 8 h	Lieu de départ : Église de Saint-Esprit	Sur inscription info@lagalopade.ca



La municipalité hôte des jeux 2023

Saint-Roch-de-l'Achigan

Dates à retenir : le 9 et 10 août 2023

Parc de la Marelle rue du Docteur-Wilfrid-Locat

Compétitions du 9 août

- Pétanque (Équipe de 3)
- Mini-putt (Équipe de 2)
- Visez juste (Individuel)
- Dard (Équipe de 2)
- Marche à relais (Équipe de 2)

Compétitions du 10 août

- Pétanque atout (Équipe de 5)
- Poche baseball (Équipe de 5)
- Babette (Équipe de 2)
- Shuffleboard (palet) (Équipe de 2)
- Mini-putt (Individuel)

Pour participer vous devez avoir une adresse de résidence dans la MRC Montcalm et être âgé de 50 ans et plus.

Les inscriptions se font sur le site, le matin même entre 8 h 30 et 9 h 30.

Vous devez former vos équipes avant les inscriptions.

Au plaisir de vous voir en très grand nombre pour représenter la municipalité. La couleur type du chandail pour Saint-Esprit est le **bleu pâle** (si possible).

10 AOÛT : Souper de clôture et remise des médailles

Billets en vente sur le terrain au coût de 25 \$ (apportez votre boisson).

Francine Héту 450-839-6708 et Denis Bourassa 514-777-3022
Représentants pour la municipalité de Saint-Esprit



FÊTE FAMILIALE DES RÉCOLTES



SAMEDI 16 SEPTEMBRE

En spectacle:

10h à 16h

PRÈS DE L'ÉGLISE, SAINT-ESPRIT

ARTISANS * MUSIQUE *

ANIMATION * MAÏS *

CRÈME GLACÉE *

MAQUILLAGE *

MÉGA TOMBOLA *

ET BIEN PLUS!



Les Jacks

